



八 戸 市 立 島 守 小 学 校



〒031-0202 八戸市南郷大字島守字小平15番地1 TEL:0178-83-2311 FAX:0178-80-8010

1 学校の概要

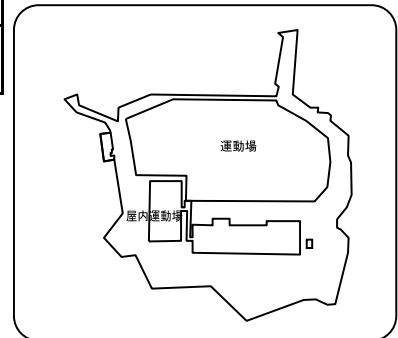
1. 沿革

明治 6. 11. 19	四番畑小学及び五番門前小学開校。明治11年に二校合併し、島守小学校と改称
昭和50. 4	頃巻沢小学校統合する
昭和63. 4	緑小学校統合する
平成15	創立130周年
平成17. 3. 31	南郷村と八戸市との合併により八戸市立島守小学校となる
平成22. 4. 1	八戸市教育委員会より地域密着型教育推進校の指定を受ける

【校歌】

作詞 吉丸 一昌
作曲 楠美 恩三郎

強き心と體とに
こもる誠實を人間はば
鷹の巣川のもみぢ葉の
赤きに見よと答ふべし



2. 児童数、学級数 (学校基本調査、平成28年5月1日現在)

学年	1年	2年	3年	4年	5年	6年	複式	特別支援	合計
学級数	1	0	0	0	0	1	2	1	5
児童数	7	4	10	3	14	8			46
男子	3	1	7	0	11	5			27
女子	4	3	3	3	3	3			19

※特別支援学級の児童数は、該当する学年の児童数に含みます。

3. 教職員 (学校基本調査、平成28年5月1日現在)

校長	教頭	教諭	養護教諭 (助教諭)	栄養教諭	講師	事務職員	学校 栄養職員	技能主事	計
1	1	4	1		2	1			10

4. 学校の目標

教育目標	心豊かにたくましく生きる子ども
努力目標	思いやりのある子／進んで勉強する子／進んで心身をきたえる子

5. 部活動

※あくまで調査時点での状況であり、変動があります。

		運動部										文化部						
		野 球	バ ス ケ ッ ト ポ ー ル	卓 球	サ ツ カ ー	陸 上	バ レ ー ポ ー ル	ソ フ ト ボ ー ル	ス キ ー	水 泳	剣 道	相 撲	ス ケ ー ト	その他	吹 奏 楽	合 唱	バ ト ン	その他
設置	○		○															
区分	男																	
	女			レ														

※「○」：部活動、「●」：一定の時間以外はスポーツ少年団等の活動として活動、「◎」：スポーツ少年団、愛好会等
※設置にあたり男女の区分が特にならない場合、男女区分の欄は空欄です。

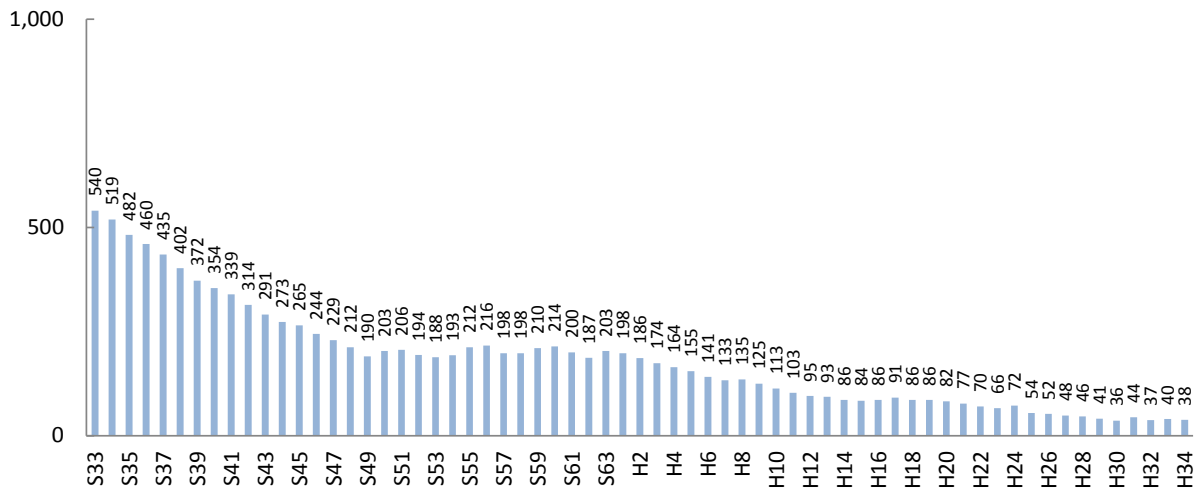
2

児童数と学級数の推移

※児童数・学級数は、1958年(昭和33年)以降を対象としており、「ピーク時」といった場合も1958年(昭和33年)以降をさしています。
 ※将来の児童数・学級数は、現在当該学区に住んでいる子どもがそのまま進学・通学するものとして推計しています。
 ※転入や転出が多い地域では、推計値と実際の児童数の差が大きくなる場合があります。

1. 児童数の推移

1959年(昭和34年)まで500人以上が在籍していましたが、その後減少し、昭和50年代には200人前後で横ばいに推移しました。その後、再び減少傾向になり、今後は40人前後で推移するものと見込まれます。



2. 児童数の比較

	ピーク (見込含)	6年前 2010年(H22)	今年 2016年(H28)	6年後 2022年(H34)
島守小	540 (S33)	70	46	38
市全体	26,511 (S54)	13,690	11,444	10,842

3. 通常学級数の比較

	ピーク (見込含)	6年前 2010年(H22)	今年 2016年(H28)	6年後 2022年(H34)
島守小	12 (S33)	6	4	4
市全体の平均	18.4 (700÷38校) (S56)	10.6 (499÷47校)	10.2 (428÷42校)	9.8 (410÷42校)

※児童数、学級数の「ピーク時」は、複数ある場合、年次で早い方を表示しています。
 ※学級数の将来推計は、2016年(平成28年)の学級編制基準に基づいています。

3

町内ごとの児童数と今後の見込み

※ここで示す児童数は、住民基本台帳上、当該学区内に住む該当年齢の児童数であり、実際に通学する児童数とは異なります。

