



八 戸 市 立 下 長 小 学 校



〒039-1103 八戸市大字長苗代字太古殿1番地1 TEL:0178-28-6731 FAX:0178-21-1193

1

学校の概要

1. 沿革

明治12	長苗代地区に育養小学校として開校
明治35. 11. 20	小田・育養・啓蒙の3尋常小学校を合併し下長尋常小学校と称し、位置を長苗代大字太古殿1番地1号に定める
昭和22. 4. 1	八戸市立下長小学校と改称。高館分教場を高館分校と改称。八太郎分教場は根岸小学校と改め独立（昭和23年）
昭和52. 4. 1	高館分校は高館小学校と改称独立
昭和58. 3. 31	城北小学校、本校より分離独立
平成21. 9. 29	創立130周年記念式典挙行

【校歌】

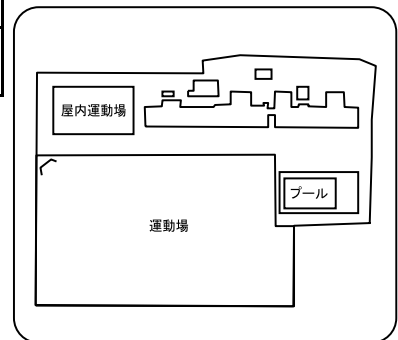
作詞 中里 忠香
作曲 稲岡 美賀雄

馬淵の川のうるおいに
実る稲穂や長苗代
人も教えの恵みより
まことのひととなりぬべし

2. 児童数、学級数（学校基本調査、平成28年5月1日現在）

学年	1年	2年	3年	4年	5年	6年	複式	特別支援	合計
学級数	2	2	2	2	2	2	0	2	14
児童数	61	49	46	56	56	56			324
男子	32	30	17	25	28	24			156
女子	29	19	29	31	28	32			168

※特別支援学級の児童数は、該当する学年の児童数に含みます。



3. 教職員（学校基本調査、平成28年5月1日現在）

校長	教頭	教諭	養護教諭 (助教諭)	栄養教諭	講師	事務職員	学校 栄養職員	技能主事	計
1	1	15	1		2	1		1	22

4. 学校の目標

教育目標	生き生きと輝く子
努力目標	思いやりのある子／すすんで勉強する子／体をきたえる子

5. 部活動

※あくまで調査時点での状況であり、変動があります。

運動部										文化部							
設置	野球	バスケットボール	卓球	サッカー	陸上	バレーボール	ソフトボール	スキー	水泳	剣道	相撲	スケート	その他	吹奏楽	合唱	バトン	その他
設置	○	○	○														
区分	男																
	女		レ	レ													○駒踊り

※「○」：部活動、「●」：一定の時間以外はスポーツ少年団等の活動として活動、「◎」：スポーツ少年団、愛好会等

※設置にあたり男女の区分が特にならない場合、男女区分の欄は空欄です。

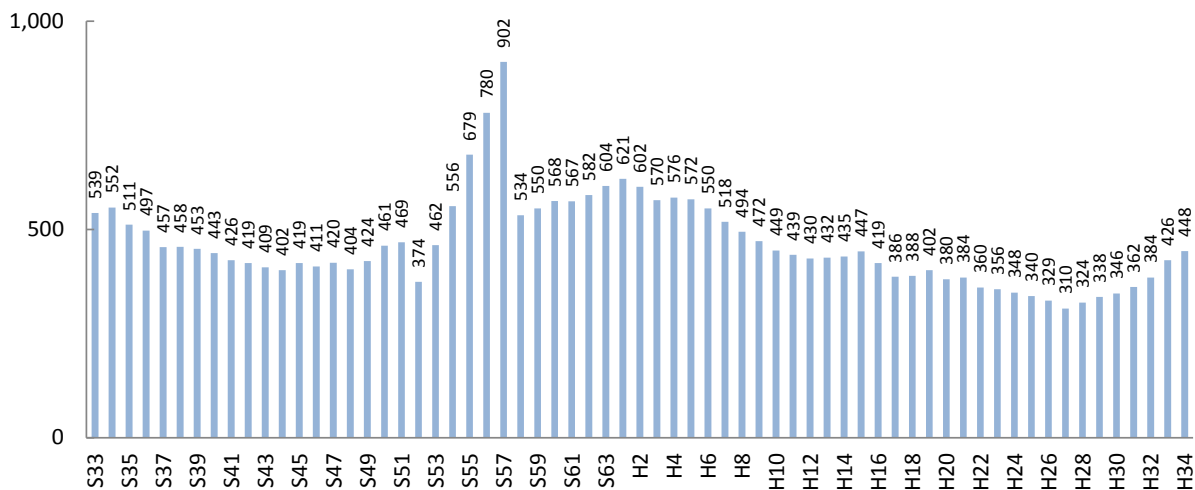
2

児童数と学級数の推移

※児童数・学級数は、1958年(昭和33年)以降を対象としており、「ピーク時」といった場合も1958年(昭和33年)以降をさしています。
 ※将来の児童数・学級数は、現在当該学区に住んでいる子どもがそのまま進学・通学するものとして推計しています。
 ※転入や転出が多い地域では、推計値と実際の児童数の差が大きくなる場合があります。

1. 児童数の推移

昭和50年代に急激に増加しましたが、1983年(昭和58年)に城北小学校が開校し、学区が再編されて以降は、小さな増減を繰り返しながら、長期的には緩やかな減少傾向にありました。今後は増加し、400人台になるものと見込まれます。



2. 児童数の比較

	ピーク (見込含)	6年前 2010年(H22)	今年 2016年(H28)	6年後 2022年(H34)
下長小	902 (S57)	360	324	448
市全体	26,511 (S54)	13,690	11,444	10,842

3. 通常学級数の比較

	ピーク (見込含)	6年前 2010年(H22)	今年 2016年(H28)	6年後 2022年(H34)
下長小	22 (S57)	12	12	16
市全体の平均	18.4 (700÷38校) (S56)	10.6 (499÷47校)	10.2 (428÷42校)	9.8 (410÷42校)

※児童数、学級数の「ピーク時」は、複数ある場合、年次で早い方を表示しています。
 ※学級数の将来推計は、2016年(平成28年)の学級編制基準に基づいています。

3

町内ごとの児童数と今後の見込み

※ここで示す児童数は、住民基本台帳上、当該学区内に住む該当年齢の児童数であり、実際に通学する児童数とは異なります。

