



八 戸 市 立 金 浜 小 学 校



〒031-0843 八戸市大字金浜字外ノ久保43番地3 TEL:0178-38-2610 FAX:0178-30-8031

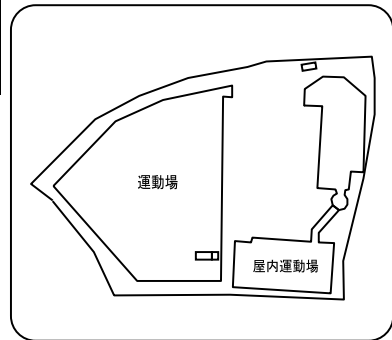
1

学校の概要

1. 沿革

明治41. 11. 9	鮫村立大久喜小学校金浜分教場創立
昭和26. 4. 1	八戸市立金浜小学校となる
平成13. 10. 30	校舎・屋内運動場落成記念CD「金浜かもめYOSAKOIソーラン」完成
平成13. 11. 9	校舎・屋内運動場落成記念式典
平成20. 11. 6	創立100周年記念式典
平成24. 9. 25	第56回青森県へき地・複式教育研究大会八戸大会並びに八戸市複式教育研究協議会

【校歌】
 作詞 小沼 勉
 作曲 漆畑 敏克
 太平洋に 昇る陽の
 光あまねく 射すところ
 伸び行く南部 八戸よ
 ここに生まれし よろこびに
 われら希望に 燃えてたつ
 ああその名 金浜小学校



2. 児童数、学級数 (学校基本調査、平成28年5月1日現在)

学年	1年	2年	3年	4年	5年	6年	複式	特別支援	合計
学級数	0	0	1	0	0	0	1	0	2
児童数	2	2	1	0	0	0			5
男子	1	1	1	0	0	0			3
女子	1	1	0	0	0	0			2

3. 教職員 (学校基本調査、平成28年5月1日現在)

校長	教頭	教諭	養護教諭 (助教諭)	栄養教諭	講師	事務職員	学校 栄養職員	技能主事	計
1	1	2	1						5

4. 学校の目標

教育目標	夢に向かって挑戦する 元気な子
努力目標	かんしゃする子／ねばりづよい子／はきはきはなす子／まなびつづける子

5. 部活動

※あくまで調査時点での状況であり、変動があります。

		運動部										文化部						
		野 球	バ ス ケ ッ ト ポ ー ル	卓 球	サ ツ カ ー	陸 上	バ レ ー ポ ー ル	ソ フ ト ボ ー ル	ス キ ー	水 泳	剣 道	相 撲	ス ケ ー ト	その他	吹 奏 楽	合 唱	バ ト ン	その他
設置				○														
区分	男																	
	女																	

※「○」：部活動、「●」：一定の時間以外はスポーツ少年団等の活動として活動、「◎」：スポーツ少年団、愛好会等
 ※設置にあたり男女の区分が特にならない場合、男女区分の欄は空欄です。

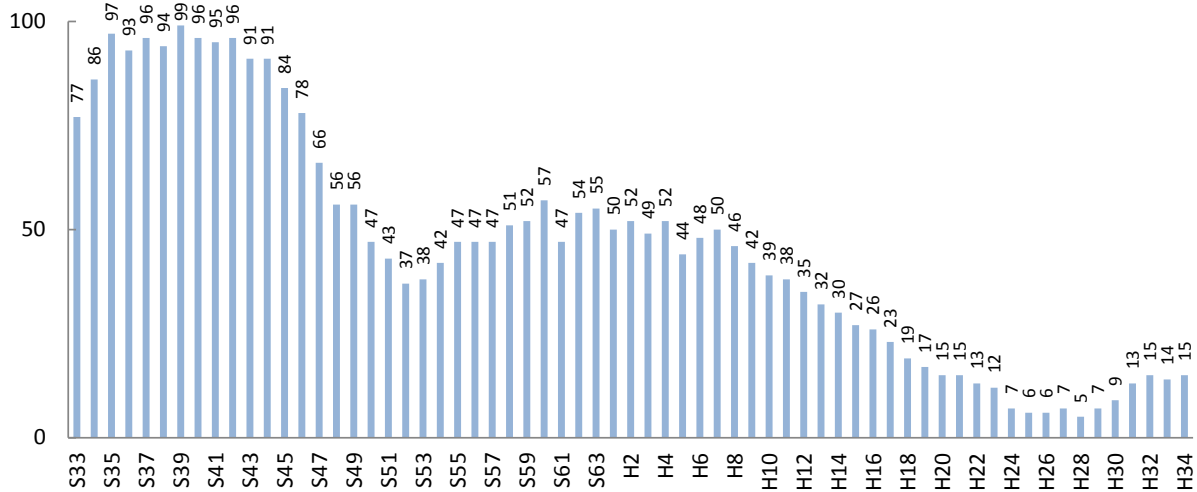
2

児童数と学級数の推移

※児童数・学級数は、1958年(昭和33年)以降を対象としており、「ピーク時」といった場合も1958年(昭和33年)以降をさしています。
 ※将来の児童数・学級数は、現在当該学区に住んでいる子どもがそのまま進学・通学するものとして推計しています。
 ※転入や転出が多い地域では、推計値と実際の児童数の差が大きくなる場合があります。

1. 児童数の推移

1964年(昭和39年)をピークに減少し、その後昭和50年代後半から約15年間は50人前後で横ばいに推移していましたが、その後再び減少傾向にありました。今後は10人前後で横ばいに推移するものと見込まれます。



2. 児童数の比較

	ピーク (見込含)	6年前 2010年(H22)	今年 2016年(H28)	6年後 2022年(H34)
金浜小	99 (S39)	13	5	15
市全体	26,511 (S54)	13,690	11,444	10,842

3. 通常学級数の比較

	ピーク (見込含)	6年前 2010年(H22)	今年 2016年(H28)	6年後 2022年(H34)
金浜小	6 (S40)	3	2	3
市全体の平均	18.4 (700÷38校) (S56)	10.6 (499÷47校)	10.2 (428÷42校)	9.8 (410÷42校)

※児童数、学級数の「ピーク時」は、複数ある場合、年次で早い方を表示しています。
 ※学級数の将来推計は、2016年(平成28年)の学級編制基準に基づいています。

3

町内ごとの児童数と今後の見込み

※ここで示す児童数は、住民基本台帳上、当該学区内に住む該当年齢の児童数であり、実際に通学する児童数とは異なります。

