



1 学校の概要

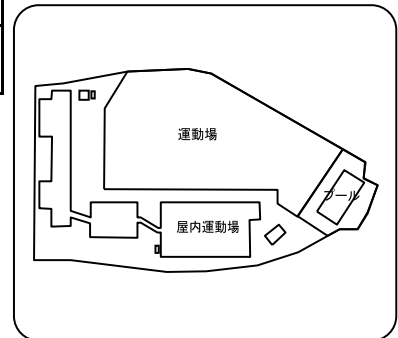
1. 沿革

明治 8. 4. 27	清水小学校の名称で福昌寺内に創立
大正14. 8. 31	大久保通（現在地）に移転増築
昭和26. 4. 1	町畑分教場が独立し町畑小学校となる
昭和45. 4. 1	学区を二分して白鷗小学校新設
昭和63. 4. 1	学区を変更して白銀南小学校を分離
平成27. 10. 23	創立140周年記念式典挙行

【校歌】

作詞 不詳
作曲 不詳

黄金に玉にたちまさる
この白銀の学び舎に
集う若子の競いつつ
進むぞ家のたからなる



2. 児童数、学級数（学校基本調査、平成28年5月1日現在）

学年	1年	2年	3年	4年	5年	6年	複式	特別支援	合計
学級数	1	1	1	1	1	1	0	3	9
児童数	29	31	26	40	39	35			200
男子	20	18	12	24	25	19			118
女子	9	13	14	16	14	16			82

※特別支援学級の児童数は、該当する学年の児童数に含みます。

3. 教職員（学校基本調査、平成28年5月1日現在）

校長	教頭	教諭	養護教諭 (助教諭)	栄養教諭	講師	事務職員	学校 栄養職員	技能主事	計
1	1	11	1		2	1		1	18

4. 学校の目標

教育目標	たくましく心豊かな子
努力目標	明るく思いやりのある子／すすんで学ぶ子／健康にくらす子

5. 部活動

※あくまで調査時点での状況であり、変動があります。

		運動部										文化部						
		野 球	バ ス ケ ッ ト ポ ー ル	卓 球	サ ツ カ ー	陸 上	バ レ ー ポ ー ル	ソ フ ト ボ ー ル	ス キ ー	水 泳	剣 道	相 撲	ス ケ ー ト	そ の 他	吹 奏 楽	合 唱	バ ト ン	そ の 他
設置		●	●															
区分	男	レ	レ												●			
	女	レ	レ															

※「○」：部活動、「●」：一定の時間以外はスポーツ少年団等の活動として活動、「◎」：スポーツ少年団、愛好会等
※設置にあたり男女の区分が特にならない場合、男女区分の欄は空欄です。

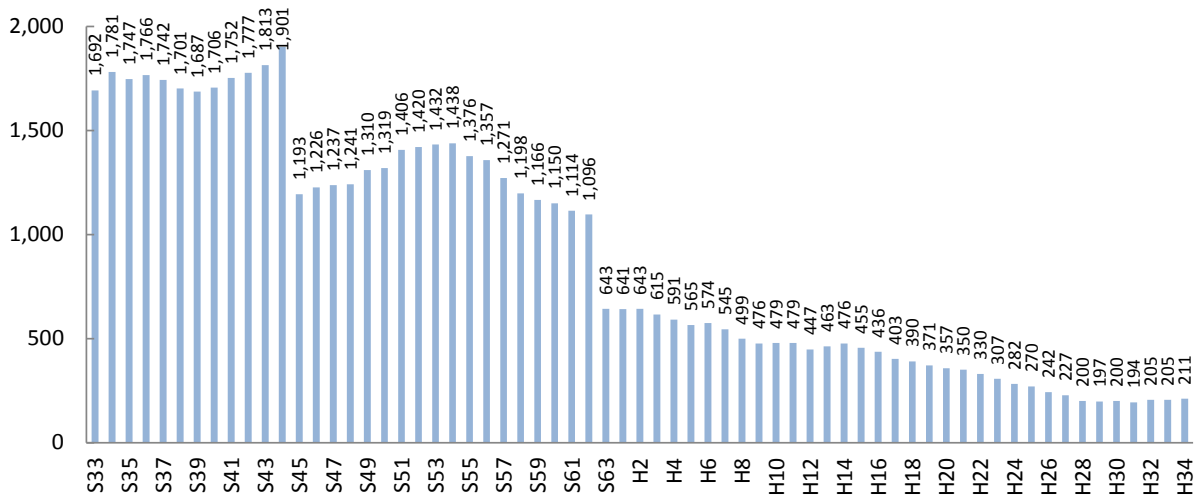
2

児童数と学級数の推移

※児童数・学級数は、1958年(昭和33年)以降を対象としており、「ピーク時」といった場合も1958年(昭和33年)以降をさしています。
 ※将来の児童数・学級数は、現在当該学区に住んでいる子どもがそのまま進学・通学するものとして推計しています。
 ※転入や転出が多い地域では、推計値と実際の児童数の差が大きくなる場合があります。

1. 児童数の推移

1970年(昭和45年)に白鷗小学校が開校、1988年(昭和63年)に白銀南小学校が開校したことによる学区再編の影響により段階的に減少したほか、それ以降もほぼ一貫して減少傾向にありました。今後は200人前後で横ばいに推移するものと見込まれます。



2. 児童数の比較

	ピーク (見込含)	6年前 2010年(H22)	今年 2016年(H28)	6年後 2022年(H34)
白銀小	1,901 (S44)	330	200	211
市全体	26,511 (S54)	13,690	11,444	10,842

3. 通常学級数の比較

	ピーク (見込含)	6年前 2010年(H22)	今年 2016年(H28)	6年後 2022年(H34)
白銀小	44 (S44)	12	6	7
市全体の平均	18.4 (700÷38校) (S56)	10.6 (499÷47校)	10.2 (428÷42校)	9.8 (410÷42校)

※児童数、学級数の「ピーク時」は、複数ある場合、年次で早い方を表示しています。
 ※学級数の将来推計は、2016年(平成28年)の学級編制基準に基づいています。

3 町内ごとの児童数と今後の見込み

※ここで示す児童数は、住民基本台帳上、当該学区内に住む該当年齢の児童数であり、実際に通学する児童数とは異なります。

