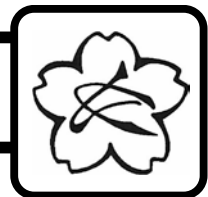




八 戸 市 立 長 者 小 学 校



〒031-0021 八戸市長者三丁目2番1号 TEL:0178-22-0564 FAX:0178-71-1377

1 学校の概要

1. 沿革

明治 9	類家小学創立（明治12 糠塚小学創立）
明治31.10.10	長者村立類家尋常小学校と長者村立糠塚尋常小学校が合併し、長者村立長者尋常高等小学校創立
明治35.11. 3	校歌制定（青森県内初）
昭和53. 3.31	八戸市立函南小学校分離
平成18.11.17	創立130周年記念式典・祝賀会举行
平成22. 4. 1	八戸市教育委員会より地域密着型教育推進校の指定を受ける

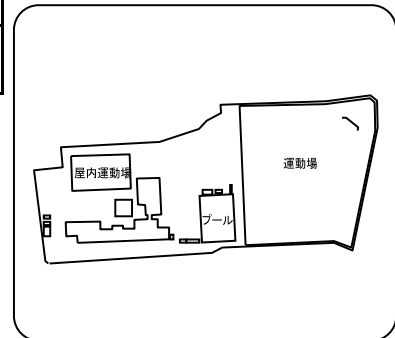
【校歌】

作詞 不詳
作曲 石橋 蔵五郎

長者の山の たかやかに
年に月日に つみそえし
君がめぐみの かずかずを
よろずよかけて あおぐべし

2. 児童数、学級数（学校基本調査、平成28年5月1日現在）

学年	1年	2年	3年	4年	5年	6年	複式	特別支援	合計
学級数	2	3	2	2	2	2	0	2	15
児童数	59	74	58	66	63	51			371
男子	29	40	28	38	30	32			197
女子	30	34	30	28	33	19			174



※特別支援学級の児童数は、該当する学年の児童数に含みます。

3. 教職員（学校基本調査、平成28年5月1日現在）

校長	教頭	教諭	養護教諭 (助教諭)	栄養教諭	講師	事務職員	学校 栄養職員	技能主事	計
1	1	18	1		3	1		1	26

4. 学校の目標

教育目標	めあてをもって 自ら学ぶ子
努力目標	思いやりのある子／進んで学ぶ子／からだをきたえる子

5. 部活動

※あくまで調査時点での状況であり、変動があります。

		運動部										文化部						
		野 球	バ ス ケ ッ ト ポ ー ル	卓 球	サ ツ カ ー	陸 上	バ レ ー ポ ー ル	ソ フ ト ボ ー ル	ス キ ー	水 泳	剣 道	相 撲	ス ケ ー ト	そ の 他	吹 奏 楽	合 唱	バ ト ン	そ の 他
設置	◎	◎	◎	◎								◎	◎					
区分	男		レ	レ									レ	レ	◎	◎		
	女		レ	レ									レ	レ				

※「○」：部活動、「●」：一定の時間以外はスポーツ少年団等の活動として活動、「◎」：スポーツ少年団、愛好会等

※設置にあたり男女の区分が特にならない場合、男女区分の欄は空欄です。

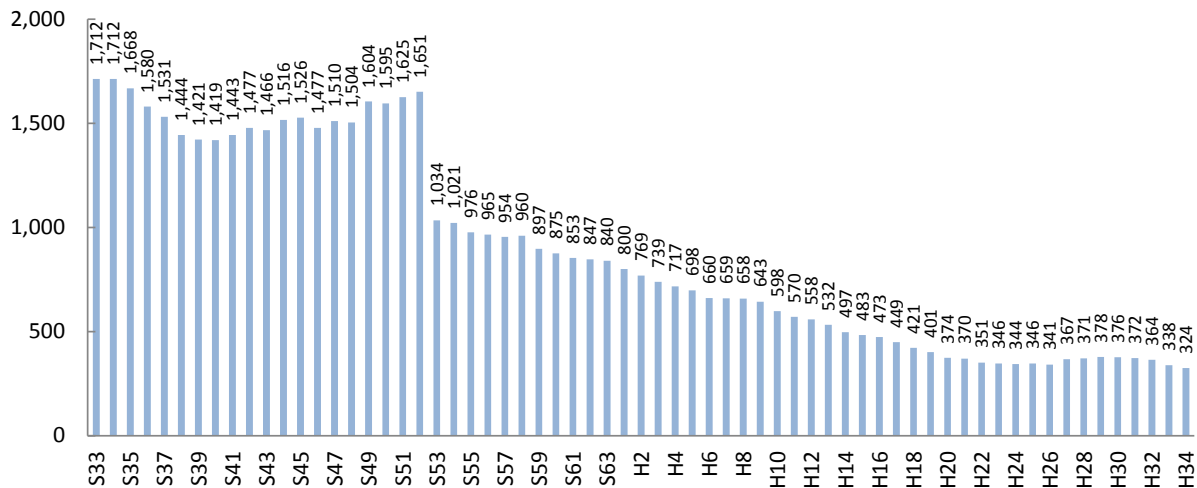
2

児童数と学級数の推移

※児童数・学級数は、1958年(昭和33年)以降を対象としており、「ピーク時」といった場合も1958年(昭和33年)以降をさしています。
 ※将来の児童数・学級数は、現在当該学区に住んでいる子どもがそのまま進学・通学するものとして推計しています。
 ※転入や転出が多い地域では、推計値と実際の児童数の差が大きくなる場合があります。

1. 児童数の推移

図南小学校と分離した1978年(昭和53年)頃までは1,000人以上の児童が在籍していましたが、その後は減少傾向にありました。今後は300人台で横ばいに推移するものと見込まれます。



2. 児童数の比較

	ピーク (見込含)	6年前 2010年(H22)	今年 2016年(H28)	6年後 2022年(H34)
長者小	1,712 (S33)	351	371	324
市全体	26,511 (S54)	13,690	11,444	10,842

3. 通常学級数の比較

	ピーク (見込含)	6年前 2010年(H22)	今年 2016年(H28)	6年後 2022年(H34)
長者小	39 (S50)	12	13	12
市全体の平均	18.4 (700÷38校) (S56)	10.6 (499÷47校)	10.2 (428÷42校)	9.8 (410÷42校)

※児童数、学級数の「ピーク時」は、複数ある場合、年次で早い方を表示しています。
 ※学級数の将来推計は、2016年(平成28年)の学級編制基準に基づいています。

3

町内ごとの児童数と今後の見込み

※ここで示す児童数は、住民基本台帳上、当該学区内に住む該当年齢の児童数であり、実際に通学する児童数とは異なります。

