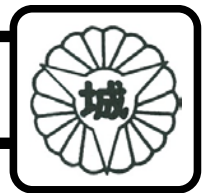




# 八 戸 市 立 城 下 小 学 校



〒031-0072 八戸市城下四丁目3番42号 TEL:0178-44-3022 FAX:0178-71-1374

## 1 学校の概要

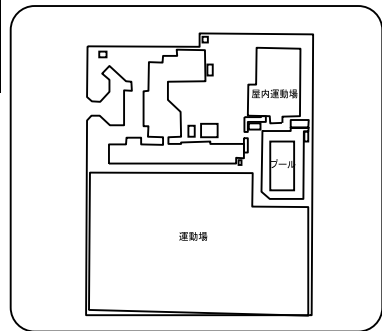
### 1. 沿革

昭和50. 4. 1	八戸小より分離し八戸市立城下小学校創立
昭和52. 10. 16	校舎落成記念式典
平成元. 10. 15	NHK全国学校音楽コンクール合唱全国大会で金賞受賞(日本一)
平成16. 10. 27	創立30周年記念式典挙行
平成17. 4. 20	青森県教育委員会委託子ども安全サポート推進モデル校指定
平成22. 4. 1	八戸市教育委員会より地域密着型教育推進校の指定を受ける
平成26. 11. 7	創立40周年記念式典挙行

#### 【校歌】

作詞 佐藤 忠夫  
作曲 内田 勝彦

天駆ける舞鶴を 昔に 偲びつつ  
三八城の下に 聳え立つ  
これぞゆかしき 城下小学校  
いざ 真の知徳 われら 学ばん



### 2. 児童数、学級数 (学校基本調査、平成28年5月1日現在)

学年	1年	2年	3年	4年	5年	6年	複式	特別支援	合計
学級数	2	2	1	2	1	2	0	3	13
児童数	51	39	36	41	42	45			254
男子	24	19	19	26	22	23			133
女子	27	20	17	15	20	22			121

※特別支援学級の児童数は、該当する学年の児童数に含まれます。

### 3. 教職員 (学校基本調査、平成28年5月1日現在)

校長	教頭	教諭	養護教諭 (助教諭)	栄養教諭	講師	事務職員	学校 栄養職員	技能主事	計
1	1	19	1		2	1		1	26

### 4. 学校の目標

教育目標	心豊かに学び、たくましく生きる子どもの育成
努力目標	思いやりのある子／進んで学ぶ子／体をきたえる子

### 5. 部活動

※あくまで調査時点での状況であり、変動があります。

		運動部											文化部					
		野 球	バス ケツ トポ ール	卓 球	サ ツカ ー	陸 上	バ レ ー ポ ール	ソ フ ト ポ ール	ス キ ー	水 泳	剣 道	相 撲	ス ケ ー ト	そ の 他	吹 奏 楽	合 唱	バ ト ン	そ の 他
設置		○	○	○														
区分	男		レ												○			○器楽(弦楽)
	女		レ															

※「○」：部活動、「●」：一定の時間以外はスポーツ少年団等の活動として活動、「◎」：スポーツ少年団、愛好会等

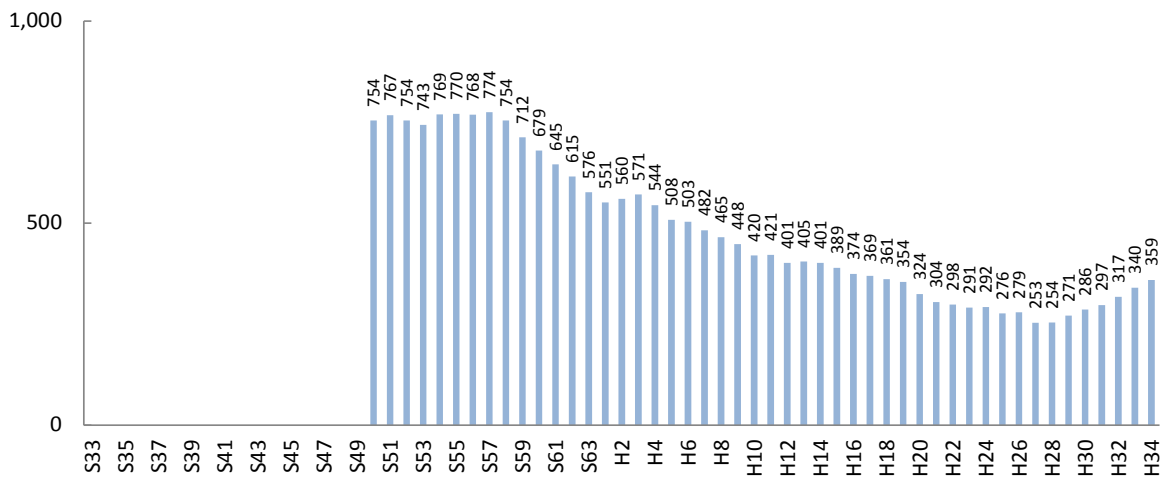
※設置にあたり男女の区分が特がない場合、男女区分の欄は空欄です。

## 2 児童数と学級数の推移

※児童数・学級数は、1958年(昭和33年)以降を対象としており、「ピーク時」といった場合も1958年(昭和33年)以降をさしています。  
 ※将来の児童数・学級数は、現在当該学区に住んでいる子どもがそのまま進学・通学するものとして推計しています。  
 ※転入や転出が多い地域では、推計値と実際の児童数の差が大きくなる場合があります。

### 1. 児童数の推移

1975年(昭和55年)に八戸小学校から分離した後は横ばいに推移していましたが、1982年(昭和57年)をピークに減少傾向にありました。今後は増加傾向にあり、300人台になるものと見込まれます。



### 2. 児童数の比較

	ピーク (見込含)	6年前 2010年(H22)	今年 2016年(H28)	6年後 2022年(H34)
城下小	774 (S57)	298	254	359
市全体	26,511 (S54)	13,690	11,444	10,842

### 3. 通常学級数の比較


	ピーク (見込含)	6年前 2010年(H22)	今年 2016年(H28)	6年後 2022年(H34)
城下小	21 (S52年)	11	10	13
市全体の平均	18.4 (700÷38校) (S56)	10.6 (499÷47校)	10.2 (428÷42校)	9.8 (410÷42校)

※児童数、学級数の「ピーク時」は、複数ある場合、年次で早い方を表示しています。  
 ※学級数の将来推計は、2016年(平成28年)の学級編制基準に基づいています。

# 3

## 町内ごとの児童数と今後の見込み

※ここで示す児童数は、住民基本台帳上、当該学区内に住む該当年齢の児童数であり、実際に通学する児童数とは異なります。

 : 10人  
 (10人未満の場合も帽子1個)

